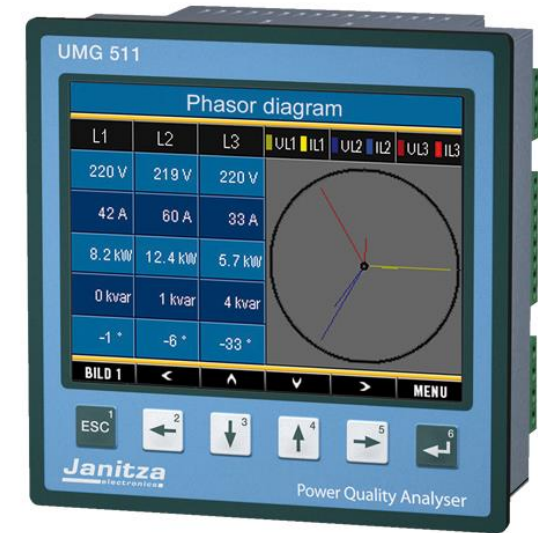


Adresse IP fixe

Paramétrage des adresses IP

Pour quelles centrales de mesure ?

- UMG 604 (52 16 002)
- UMG 605 (52 16 027)
- UMG 508 (52 21 001)
- UMG 511 (52 19 001)
- UMG 96RM-E (52 22 036)



Procédure n°1

- UMG 604
- UMG 605
- UMG 508
- UMG 511

Etape 1 : Configuration du PC

- Couper le Wifi et le réseau
- Aller dans Panneau de Configuration puis Centre réseau et Partage

- Cliquez sur Ethernet.

The screenshot shows the Windows Network and Sharing Center window. The title bar reads "Centre Réseau et partage". The breadcrumb navigation shows "Panneau de configuration > Tous les Panneaux de configuration > Centre Réseau et partage". A search bar on the right contains the text "Rechercher".

On the left sidebar, there are three links: "Page d'accueil du panneau de configuration", "Modifier les paramètres de la carte", and "Modifier les paramètres de partage avancés".

The main content area is titled "Afficher les informations de base de votre réseau et configurer des connexions". Under the heading "Afficher vos réseaux actifs", there is a section for "Réseau public" with the following details:

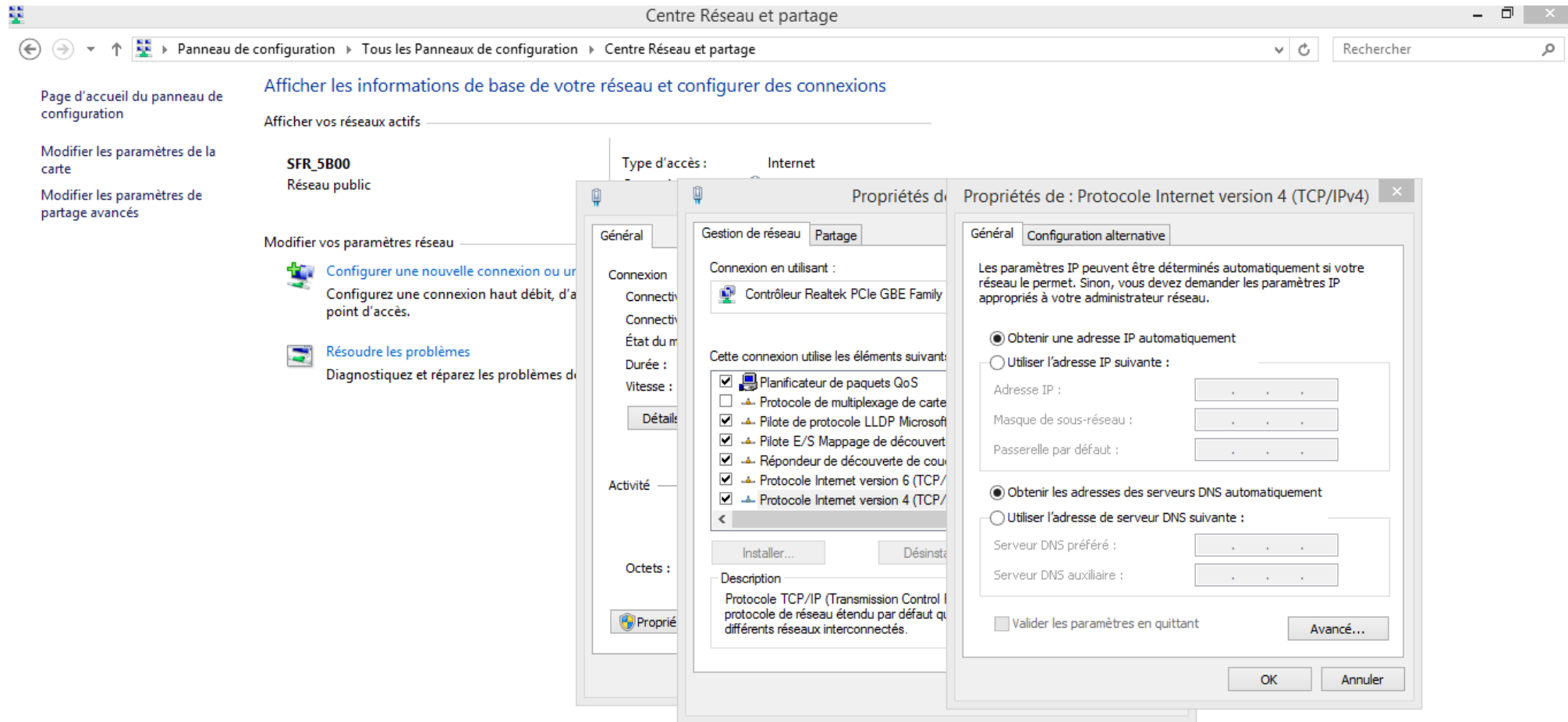
- Type d'accès : Internet
- Connexions : Ethernet

Below this, under the heading "Modifier vos paramètres réseau", there are two options:

- [Configurer une nouvelle connexion ou un nouveau réseau](#)
Configurez une connexion haut débit, d'accès à distance ou VPN, ou configurez un routeur ou un point d'accès.
- [Résoudre les problèmes](#)
Diagnostiquez et réparez les problèmes de réseau ou accédez à des informations de dépannage.

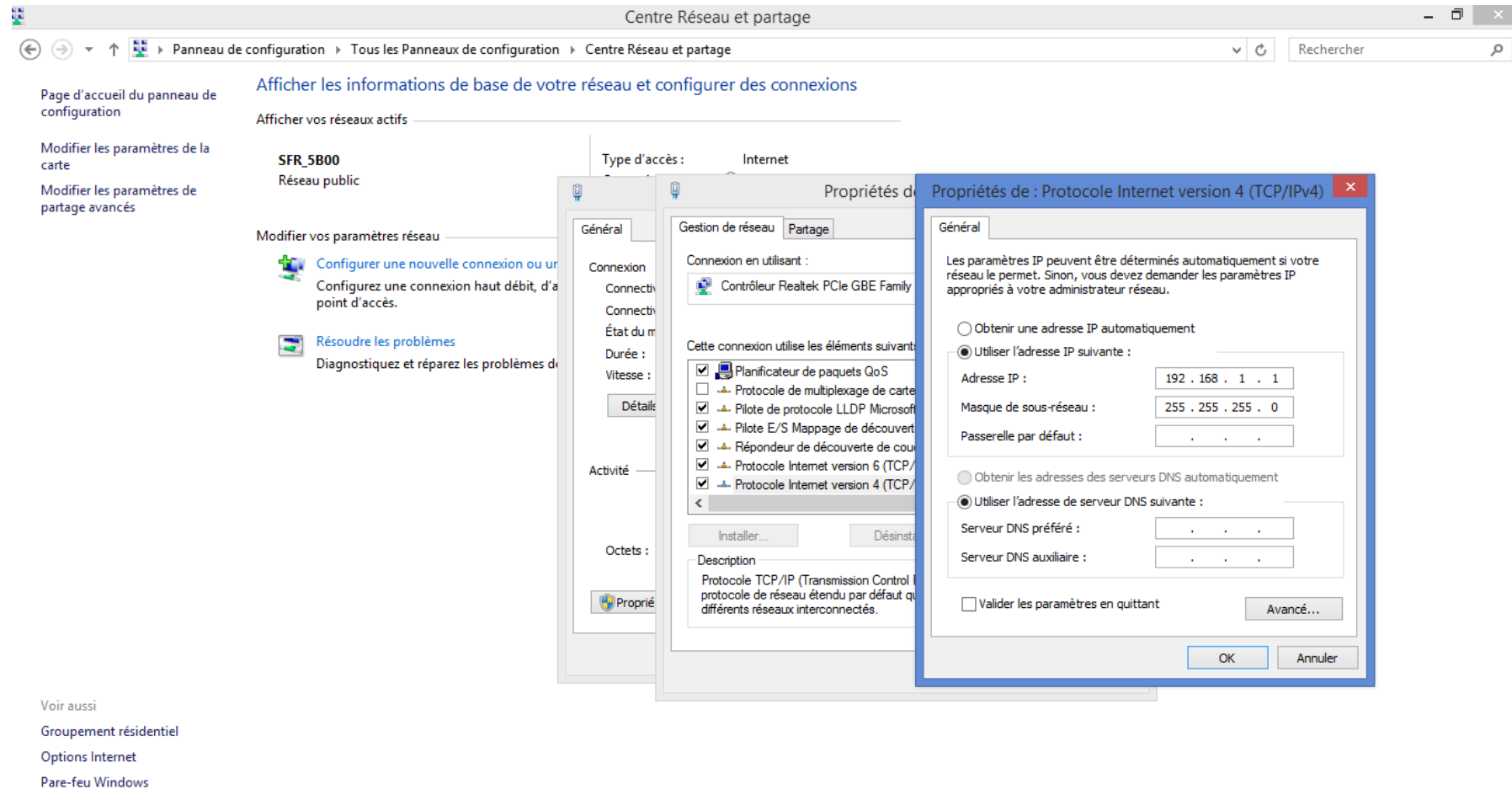
Voir aussi
Groupement résidentiel
Options Internet
Pare-feu Windows

- Cliquez sur Propriétés puis sur Protocole Internet Version 4 (TCP/IPv4). Cliquez sur Propriétés.



Voir aussi
Groupement résidentiel
Options Internet
Pare-feu Windows

- Cochez Utiliser l'adresse IP suivante puis saisissez l'adresse IP fixe de votre PC. En général le masque se définit automatiquement et aucune passerelle n'est requise.



- Cliquez sur OK pour valider l'adresse IP.
- Ce sont les 3 premières séries de digits qui doivent être semblables dans la centrale de mesure et dans le PC.
- Exemple :
 - 192.168.1.1 pour le PC
 - 192.168.1.150 pour la centrale de mesure

Etape 2 : Vérifier les paramètres de la centrale de mesure

On rentre dans le mode programmation en appuyant en même temps sur les boutons 1 et 2 (pour les UMG 604 et 605).

- Paramètre 200 : adresse Modbus de l'appareil
- Paramètre 203 : 1 (Modbus RTU/maître)
- Paramètre 205 : 0 (IP fixe)
- Paramètre 300 : 1^{ère} série de digits de l'adresse IP
- Paramètre 301 : 2^{ème} série de digits de l'adresse IP
- Paramètre 302 : 3^{ème} série de digits de l'adresse IP
- Paramètre 303 : 4^{ème} série de digits de l'adresse IP

Etape 3 : Connexion à Gridvis

- Connecter la centrale au PC via un câble RJ45
- Saisir l'adresse IP de l'appareil
- Si la connexion est effective un message apparaît avec le numéro de série de l'appareil et la version du firmware

Procédure n°2

- UMG 96RM-E

Etape 1 : Configuration du PC

- Couper le Wifi et le réseau
- Récupérer l'adresse IP du PC (aller dans centre réseau et partage)

- Cliquez sur Ethernet.

The screenshot shows the Windows Network and Sharing Center window. The title bar reads "Centre Réseau et partage". The breadcrumb navigation shows "Panneau de configuration > Tous les Panneaux de configuration > Centre Réseau et partage". A search bar on the right contains the text "Rechercher".

On the left sidebar, there are three links: "Page d'accueil du panneau de configuration", "Modifier les paramètres de la carte", and "Modifier les paramètres de partage avancés".

The main content area is titled "Afficher les informations de base de votre réseau et configurer des connexions". Under the heading "Afficher vos réseaux actifs", there is a section for "Réseau public" with the following details:

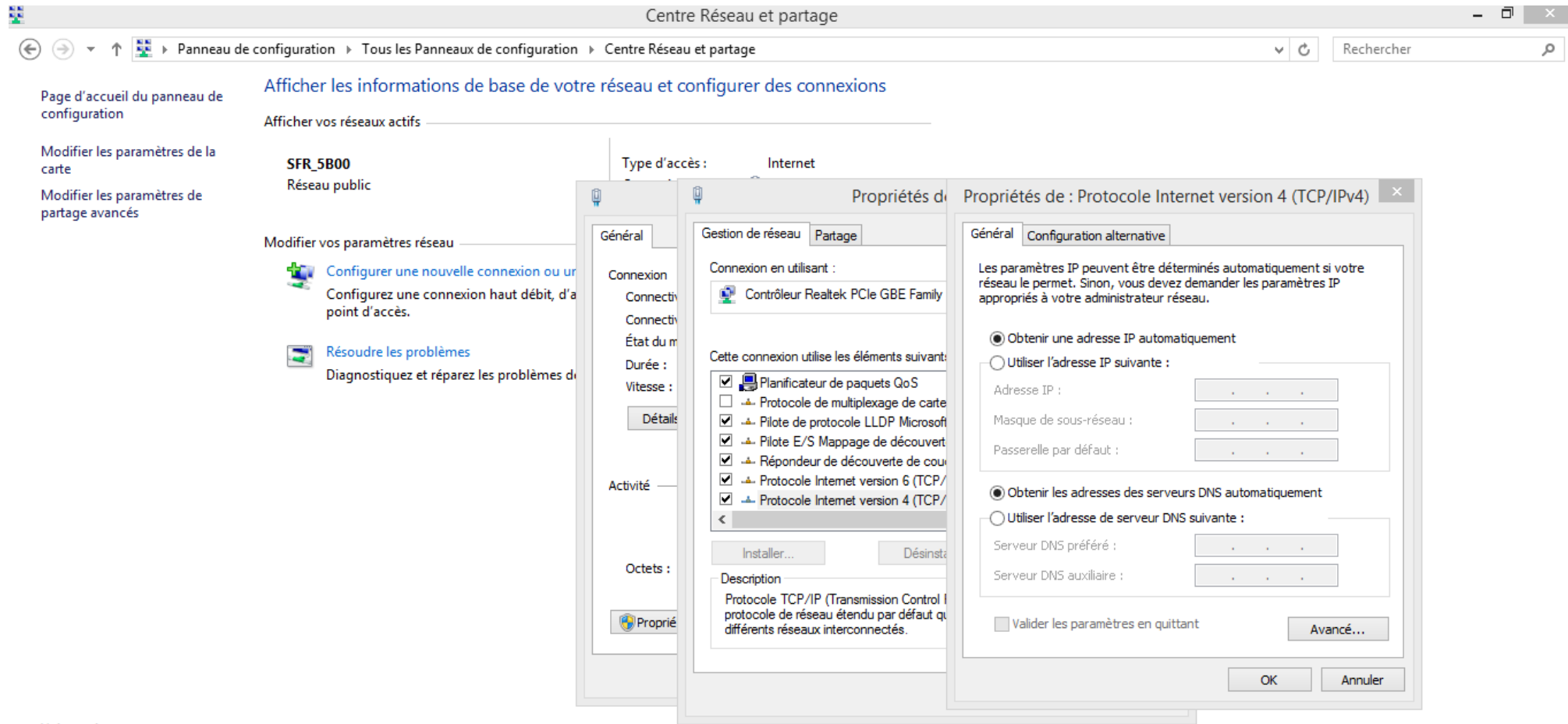
- Type d'accès : Internet
- Connexions : Ethernet

Below this, under the heading "Modifier vos paramètres réseau", there are two options:

- [Configurer une nouvelle connexion ou un nouveau réseau](#)
Configurez une connexion haut débit, d'accès à distance ou VPN, ou configurez un routeur ou un point d'accès.
- [Résoudre les problèmes](#)
Diagnostiquez et réparez les problèmes de réseau ou accédez à des informations de dépannage.

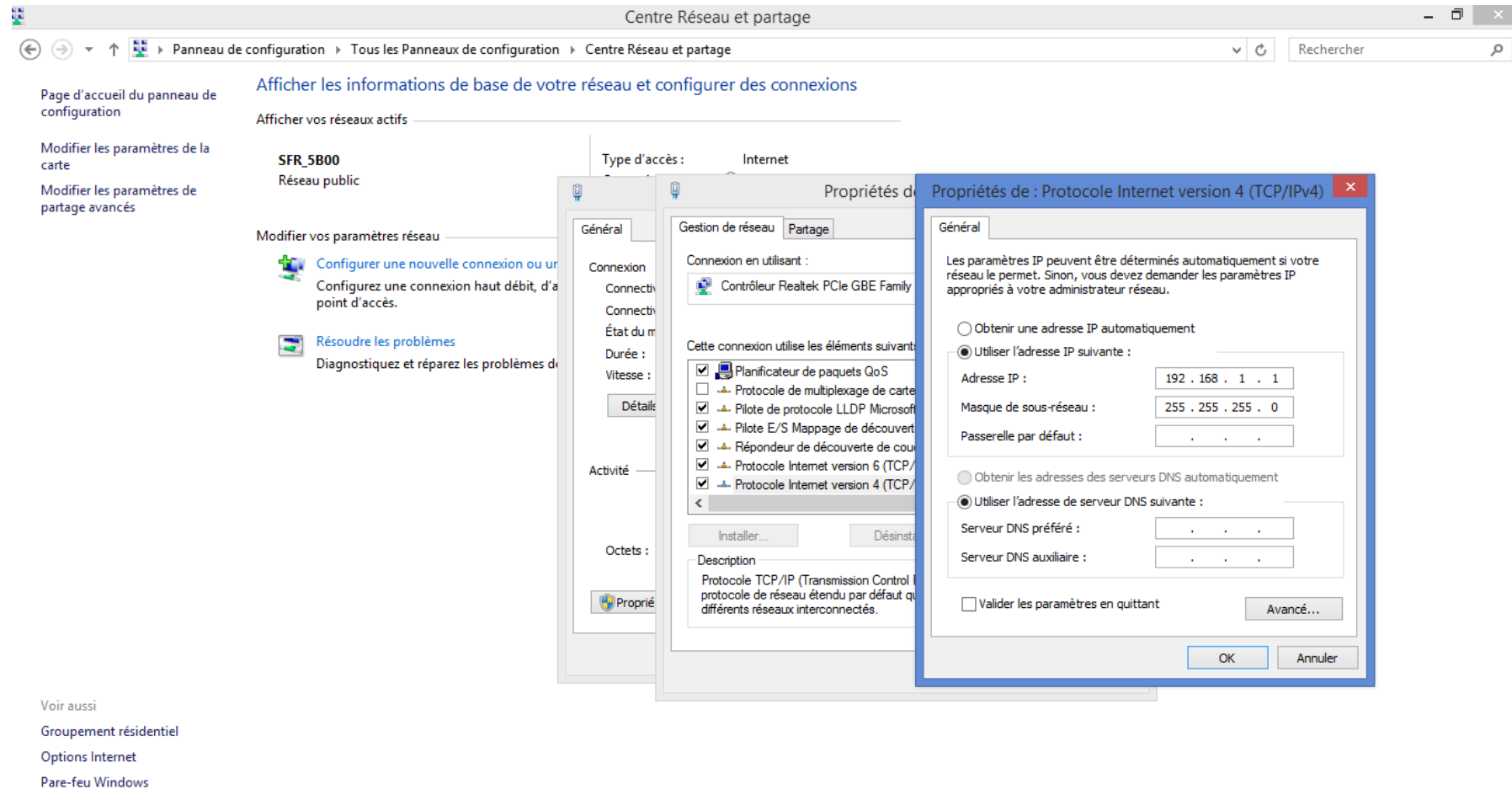
- Voir aussi
- Groupement résidentiel
 - Options Internet
 - Pare-feu Windows

- Cliquez sur Propriétés puis sur Protocole Internet Version 4 (TCP/IPv4). Cliquez sur Propriétés.



Voir aussi
Groupement résidentiel
Options Internet
Pare-feu Windows

- Cochez Utiliser l'adresse IP suivante puis saisissez l'adresse IP fixe de votre PC. En général le masque se définit automatiquement et aucune passerelle n'est requise.



- Cliquez sur OK pour valider l'adresse IP.
- Ce sont les 3 premières séries de digits qui doivent être semblables dans la centrale de mesure et dans le PC.
- Exemple :
 - 192.168.1.1 pour le PC
 - 192.168.1.150 pour la centrale de mesure

Etape 2 : Vérifier les paramètres de la centrale de mesure

On rentre dans le mode programmation en appuyant en même temps sur les boutons 1 et 2 (pour les UMG 604 et 605).

- Adr 0 : 1^{ère} série de digits de l'adresse IP
- Adr 1 : 2^{ème} série de digits de l'adresse IP
- Adr 2 : 3^{ème} série de digits de l'adresse IP
- Adr 3 : 4^{ème} série de digits de l'adresse IP
- Sauf si besoin ne pas toucher à Sub (masque sous-réseau) et Gat (passerelle)
- Dyn IP : off
- Adresse 000 : adresse modbus de l'appareil
- Adresse 002 : mode passerelle modbus (0 = inactif; 1 = actif)

Etape 3 : Connexion à Gridvis

- Connecter la centrale au PC via un câble RJ45 (choisir UMG 96RM comme nouvel appareil)
- Saisir l'adresse IP de l'appareil
- Si la connexion est effective un message apparaît avec le numéro de série de l'appareil et la version du firmware